



Asociación de Fábricas Argentinas de Componentes

## COMERCIO EXTERIOR DE AUTOPARTES

Año 2022

Febrero 2023

Viamonte 1167 - 5° Piso - CABA - C.P. 1053 - Tel: 54 (011) 4375-0516

E-Mail: [afac@afac.org.ar](mailto:afac@afac.org.ar)

BUENOS AIRES - ARGENTINA



## RESUMEN<sup>1</sup>


---

- La **balanza comercial de autopartes** presentó un **déficit de USD 8.766 millones** durante el año 2022, aumentando el saldo un **28,0%** respecto al mismo periodo de 2021. Cabe destacar que **este desequilibrio resultó récord para el periodo 2002-2022**, incluso comparando con el año 2011 donde se alcanzó la producción histórica máxima de vehículos.
- Las **exportaciones**, en tanto, **aumentaron un 11,6%**, cerrando el periodo analizado en USD 1.522 millones. Mientras la eliminación de los derechos de exportación para exportaciones incrementales ha sido una muy buena medida, considerando las altas exigencias de competitividad en este sector en los mercados internacionales y la necesidad de renovar cada año esta exención, **sería necesario que el impuesto a las exportaciones fuera eliminado en su totalidad**. También resultaría una medida de gran impacto que se lograra la sistematización del Régimen de Reposición de Stocks, sobre todo para la mejora de la competitividad de las pymes autopartistas.
- Las **importaciones de autopartes se incrementaron un 25,3%**, alcanzando los USD 10.288 millones en el año 2022. Entre una de las causas de este incremento se encuentran los aumentos de costos de los últimos años en los principales insumos que inciden en el precio de las autopartes importadas. Asimismo, el mayor contenido tecnológico de los vehículos también ha generado mayor demanda de productos de alto valor que mayormente no se fabrican localmente. Ello hace necesaria una política que incentive fuertemente un proceso de inversiones a mediano y largo plazo. En ese sentido la ley de inversiones sectoriales recientemente aprobada genere expectativas positivas, pero al mismo tiempo se debe revisar radicalmente el esquema de protección arancelaria y no arancelaria de los bienes de capital requeridos para que el sector autopartista pueda converger a la frontera tecnológica. Adicionalmente, este aumento acompañó la tendencia registrada en la producción de vehículos, que cerró el periodo analizado con 559.602 unidades fabricadas (+22,8% i.a.). Se estima que en 2022 **dos tercios de las importaciones del sector fueron realizadas por las Terminales Automotrices y sus proveedores directos**, y de este total el 58% fue destinada a producir vehículos que fueron exportados.
- Los **principales socios comerciales** de la Argentina en el sector fueron **Brasil**, con un déficit comercial de USD 2.318 millones (importaciones por USD 3.318 millones y exportaciones por USD 1.001 millones), el **Bloque de la Unión Europea**, con un saldo negativo de USD 1.786 millones (USD 1.921 millones de importaciones y USD 135 millones de exportaciones), **Tailandia**, cuyo déficit ascendió a USD 1.328 millones

---

### <sup>1</sup> NOTAS:

- *Este Informe se refiere al Intercambio Comercial Argentino de Autopartes para los 12 meses del año 2022.*
- *Se utilizaron para este trabajo 284 posiciones arancelarias que representan integralmente al sector, en todos sus segmentos de negocio.*
- *Para las importaciones se tomaron los valores CIF y para las exportaciones se consideraron los valores FOB.*



(importaciones por USD 1.329 millones y exportaciones por USD 375.688), **China**, con USD 1.107 millones de saldo deficitario (importaciones por USD 1.110 millones y exportaciones por USD 2,3 millones) y **Estados Unidos**, acumulando un déficit de USD 494 millones (USD 595 millones de importaciones y USD 101 millones de exportaciones).

- Los principales rubros comercializados fueron **Transmisiones** (Déficit de USD 1.799 millones, USD 2.282 millones de importaciones y USD 483 millones en exportaciones) y **Componentes de motor** (Déficit de USD 1.404 millones, USD 1.689 millones de importaciones y USD 284 millones de exportaciones).

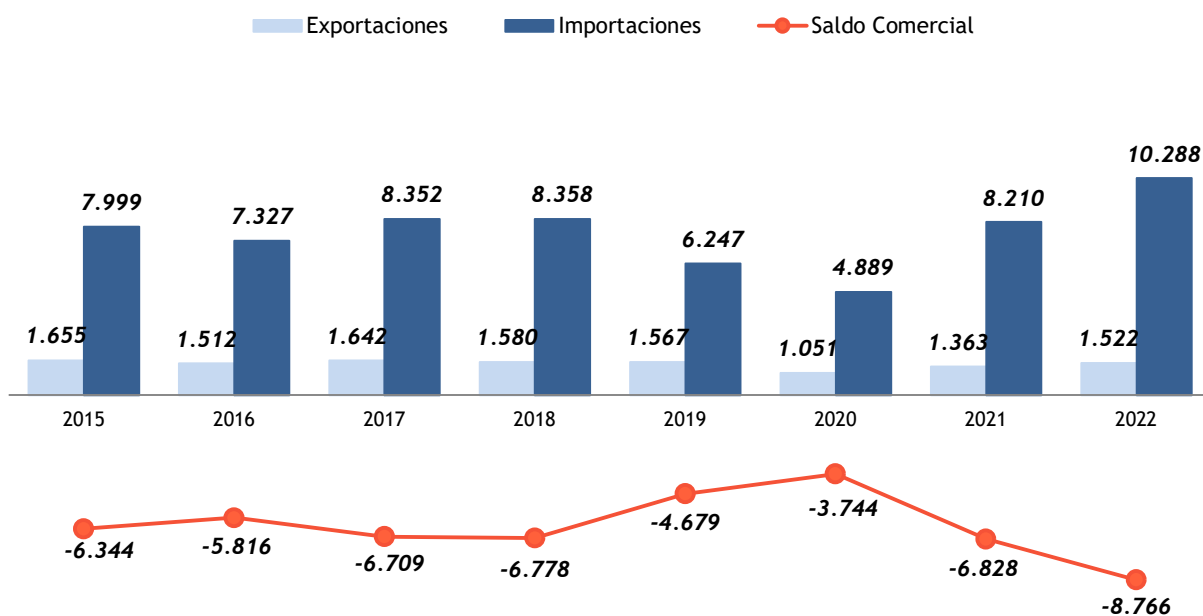
## COMERCIO EXTERIOR DE AUTOPARTES

### BALANZA COMERCIAL GLOBAL DE AUTOPARTES - 12 meses de 2022

El déficit comercial de autopartes cerró el año 2022 en 8.766 millones de dólares, creciendo un 28,0% respecto a 2021 y alcanzó uno de los déficits más altos de los últimos 20 años, superando incluso el del año 2011 cuando se alcanzó el máximo histórico de producción de vehículos.

### BALANZA COMERCIAL GLOBAL DE AUTOPARTES 2015 - 2022

(en millones de dólares)



Fuente: AFAC en base a ABECEB e INDEC

Este incremento se debió principalmente al aumento registrado en las importaciones de autopartes, que pasaron de USD 8.210 millones durante enero-diciembre de 2021 a USD 10.288 millones en el mismo periodo de 2022 (+25,3%).

## COMERCIO GLOBAL DE AUTOPARTES

Cifras en millones de dólares (Exportaciones en valores FOB, Importaciones CIF)

	12M 2021 (A)	12M 2022 (B)	Diferencia (B-A)	Variación (B/A)
Exportaciones	1.363	1.522	159	11,6%
Importaciones	8.210	10.288	2.078	25,3%
Saldo	-6.847	-8.766	-1.919	28,0%

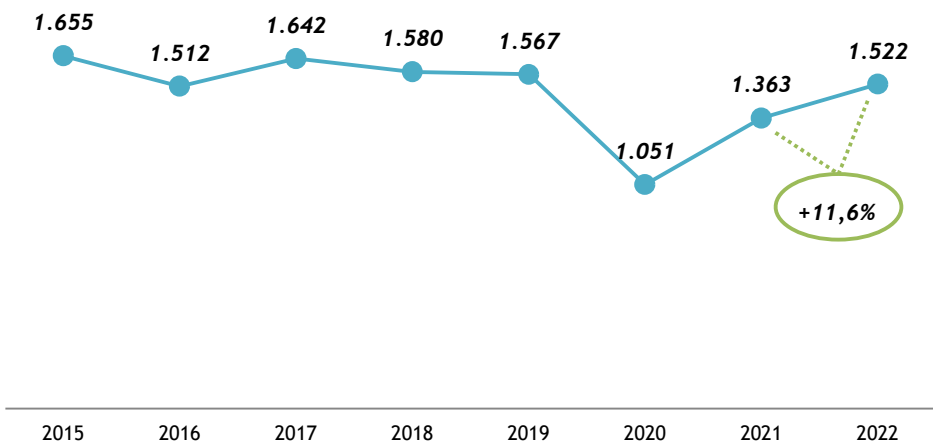
Fuente: AFAC en base a ABECEB e INDEC

- EXPORTACIONES DE AUTOPARTES

Las exportaciones de autopartes aumentaron un 11,6% en 2022. Pasaron de USD 1.363 millones en 2021 a USD 1.522 millones, recuperando así los niveles previos a la pandemia por COVID-19. Mientras la eliminación de los derechos de exportación para exportaciones incrementales ha sido una muy buena medida, considerando las altas exigencias de competitividad en este sector en los mercados internacionales y la necesidad de renovar cada año esta exención, **sería necesario que el impuesto a las exportaciones fuera eliminado en su totalidad**. También resultaría una medida de gran impacto que se lograra la sistematización del Régimen de Reposición de Stocks, sobre todo para la mejora de la competitividad de las pymes autopartistas.

## EXPORTACIONES DE AUTOPARTES

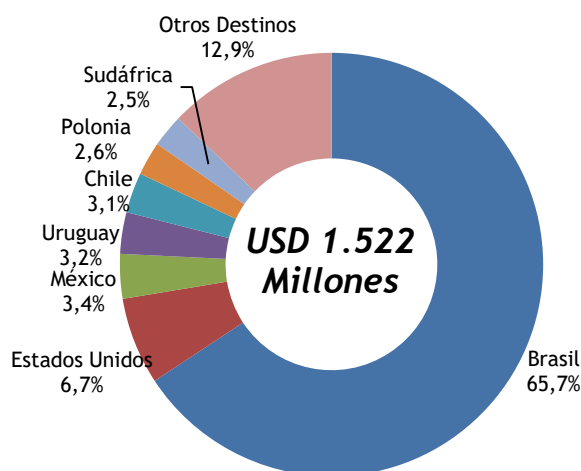
En millones de USD FOB



Fuente: AFAC en base a ABECEB e INDEC

Las exportaciones de autopartes se concentraron en **Brasil** con USD 1.001 millones (el 65,7% de las ventas externas de componentes), registrando un aumento de 14,2% respecto a enero-diciembre de 2021. **Estados Unidos** fue el segundo destino de exportación acumulando USD 101 millones (6,7% del total) y **México** se ubicó en el tercer lugar con USD 52 millones (3,4% del total exportado). Por su parte, al considerar la **Unión Europea**, las ventas de autopartes realizadas al Bloque ascendieron a USD 135 millones, un 8,9% del total exportado. Dentro del mismo, los tres destinos más importantes fueron **Polonia** (USD 39 millones), **Alemania** (USD 26,5 millones) y **Suecia** (USD 20 millones), y en conjunto acumulan más del 63% de las exportaciones realizadas a la Unión en lo que va del año.

### EXPORTACIONES POR DESTINO - Año 2022 -



Fuente: AFAC en base a ABECEB e INDEC

Los principales rubros de exportación de autopartes fueron **las Transmisiones, los Motores y los Componentes de motor**. En conjunto concentran el **72,4% de las exportaciones** realizadas en 2022. Las Transmisiones, al igual que ocurrió con las importaciones, fue el principal rubro exportado con USD 483 millones (+2,6% i.a.) y el destino más importante fue Brasil. En el caso de los Motores, se registró un importante aumento que rondó el 27,8% y que ubicó a estos productos en el segundo lugar, acumulando USD 334 millones y destinando prácticamente el total de lo exportado (97%) al mercado brasileño (USD 325 millones). En tercer

lugar, se ubicó el grupo de Componentes de motor con USD 284 millones y un incremento de 23,3% respecto a 2021, siendo Brasil, Estados Unidos y México los principales destinos.

#### EXPORTACIONES POR GRUPO DE PRODUCTOS

Grupo	USD FOB 2022	Part. %	Var. % 22/21
Transmisión	482.765.849	31,7%	2,6%
Motores	334.182.086	22,0%	27,8%
Componentes de motor	284.252.513	18,7%	23,3%
Ruedas, neumáticos y cámaras	80.017.258	5,3%	-8,4%
Carrocería y sus partes	72.207.179	4,7%	29,5%
Sistema de amortiguación, dirección y suspensión	71.288.441	4,7%	6,1%
Eléctrico	68.936.455	4,5%	20,9%
Otras autopartes de plástico	63.050.116	4,1%	-10,4%
Otras autopartes de caucho	18.715.093	1,2%	-8,0%
Otras autopartes varias	18.362.567	1,2%	43,8%
Otras autopartes de metal	12.548.003	0,8%	0,9%
Equipamiento Interior	9.691.496	0,6%	-19,3%
Forja y Fundición	4.234.687	0,3%	13,3%
Frenos	1.736.302	0,1%	9,9%
Acondicionador de aire, calefacción y sus componentes	49.674	0,0%	72,8%
<b>TOTAL</b>	<b>1.522.037.718</b>		<b>11,6%</b>

*Fuente: AFAC en base a ABECEB e INDEC*

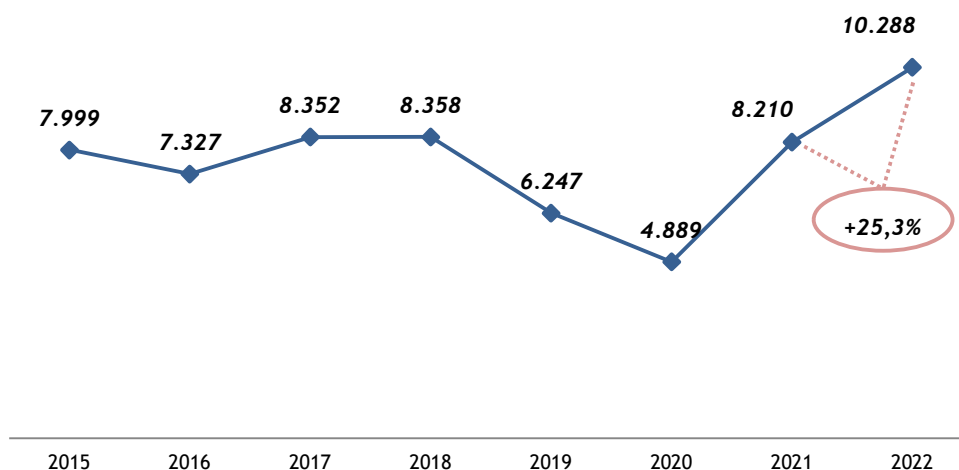
- **IMPORTACIONES DE AUTOPARTES**

Las importaciones de autopartes durante el periodo analizado **sufrieron un incremento de 25,3%** respecto a enero-diciembre de 2021, **ascendiendo a USD 10.288 millones**, uno de los valores más altos de los últimos 20 años y similares a los registrados durante el periodo 2011-2013. Entre una de las causas de este incremento se encuentran los aumentos de costos de los últimos años en los principales insumos que inciden en el precio de las autopartes importadas. Asimismo, el mayor contenido tecnológico de los vehículos también ha generado mayor demanda de productos de alto valor que mayormente no se fabrican localmente. Ello hace necesaria una política que incentive fuertemente un proceso de inversiones a mediano y

largo plazo. En ese sentido la ley de inversiones sectoriales recientemente aprobada genere expectativas positivas, pero al mismo tiempo se debe revisar radicalmente el esquema de protección arancelaria y no arancelaria de los bienes de capital requeridos para que el sector autopartista pueda converger a la frontera tecnológica.

## IMPORTACIONES DE AUTOPARTES

En millones de USD CIF



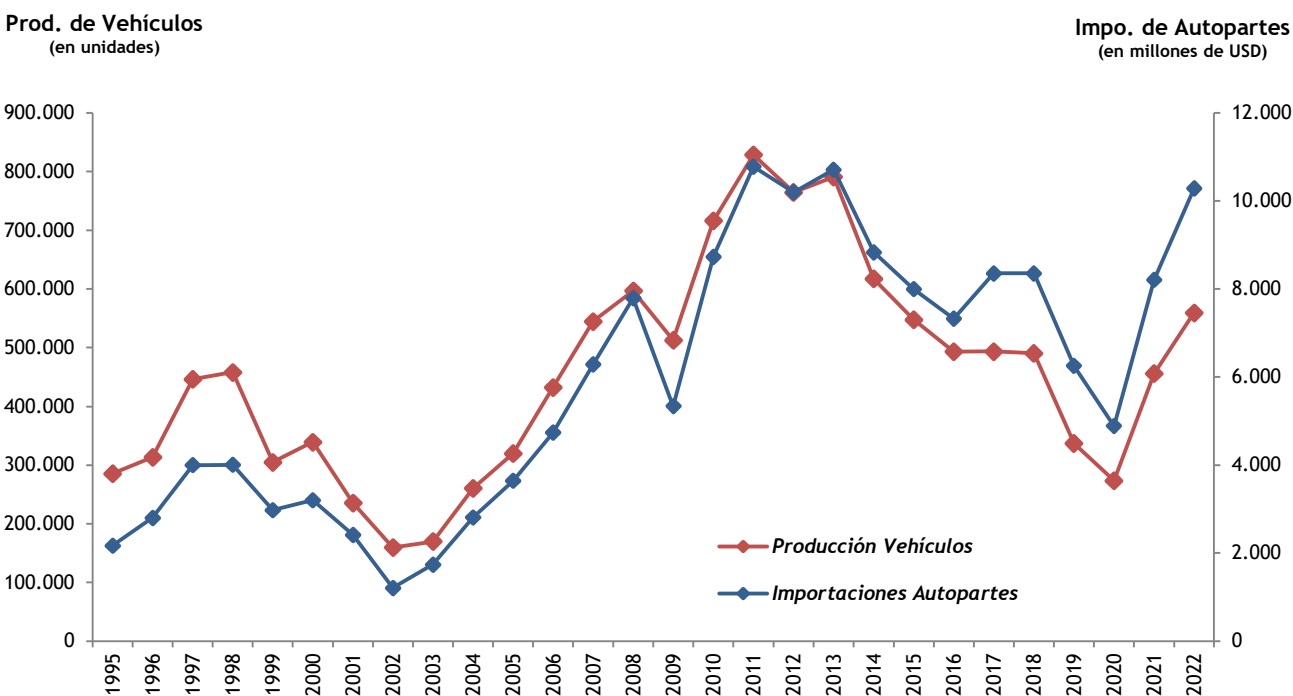
Fuente: AFAC en base a ABECEB e INDEC

Al analizar la **producción de vehículos** se observa que durante el periodo enero-diciembre de 2022 se fabricaron **559.602 unidades**, un 22,8% más respecto a 2021. Este valor fue **acompañado por el aumento registrado en el sector autopartista (+25,3%)**, lo que se correlaciona de manera estable y regular con el nivel de la producción de vehículos. Esto denota **fuertes causas estructurales** que dificultan modificar esta relación en el corto plazo. Estas causas han persistido a lo largo de diferentes administraciones, en diversas políticas económicas y en distintos entornos de coyuntura macroeconómica, por lo que se requiere un abordaje integral y con visión de corto, mediano y largo plazo.



Lo antes expuesto da cuenta de la fuerte asociación que existe entre las importaciones de autopartes y la producción de vehículos, siendo un fenómeno de índole estructural que se verifica desde las últimas dos décadas. Durante 2022, aproximadamente **dos tercios de las importaciones de autopartes fueron realizadas por las Terminales Automotrices radicadas y sus proveedores directos**, siendo las restantes compras externas destinadas al mercado de reposición, maquinaria agrícola y vial, y otras industrias. En el gráfico que sigue se puede observar cómo las importaciones de autopartes y la producción de vehículos evolucionan de manera correlacionada a lo largo de los años.

## PRODUCCIÓN DE VEHÍCULOS E IMPORTACIONES DE AUTOPARTES



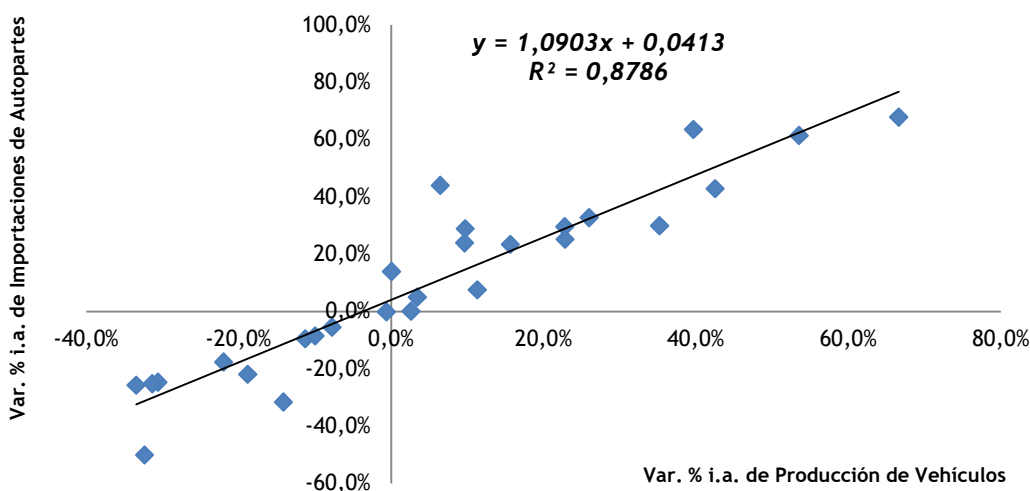
Fuente: AFAC

Un análisis de regresión (entre 1995 y 2022) para cuantificar el grado de relación entre las importaciones de autopartes y la producción de vehículos arrojó un coeficiente<sup>2</sup>  $R^2$  de

<sup>2</sup> El coeficiente  $R^2$  (R-cuadrado) adquiere valores entre 0 y 1 y se interpreta como un porcentaje. En sus casos más extremos, si el coeficiente toma valor 0, entonces las variables consideradas no están correlacionadas entre sí. Si el coeficiente es 1, entonces las variaciones de la variable dependiente (importaciones de autopartes, en este caso) son explicadas exclusivamente por la variable independiente (producción de vehículos).

0,8786, lo cual indica que más del 87% de las variaciones de las importaciones de autopartes es explicada por las variaciones de la producción de vehículos.

### Regresión entre las Variaciones de Impo. de Autopartes y Producción de Vehículos

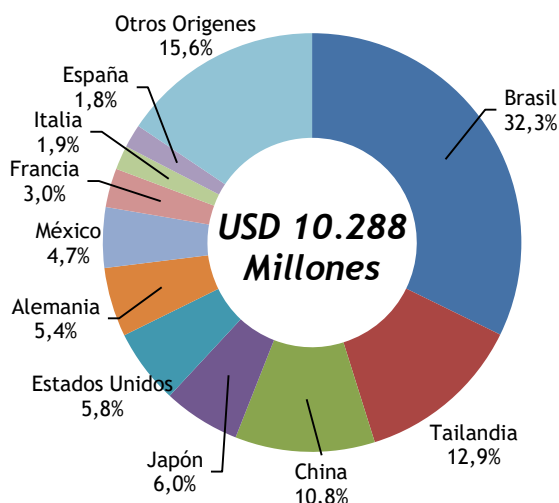


Fuente: AFAC

Por otro lado, respecto a los **orígenes de las compras externas de autopartes**, como es de esperarse el ranking fue encabezado por **Brasil**. En 2022 se importaron desde el país vecino USD 3.318 millones, que significaron el 32,3% del total. Esto implicó un aumento de 39,3% respecto al año anterior. **Tailandia** fue el segundo origen con mayor importancia, acumulando USD 1.329 millones (12,9% del total), un 24,5% más que en 2021. En tercer lugar se ubicó **China**, origen desde el que se importó más de USD 1.110 millones (10,8% del total), aumentando un 36,4%. Por su parte, al considerar al bloque de la **Unión Europea** en su conjunto, las importaciones realizadas ascendieron a USD 1.921 millones, ubicándose en el segundo lugar de principales orígenes, y contribuyendo con el 18,7% del total de las compras externas.

## IMPORTACIONES POR ORIGEN

- Año 2022 -



*Fuente: AFAC en base a ABECEB e INDEC*

Más de la mitad de las importaciones realizadas durante el año 2022 correspondieron a **tres grupos de productos: Transmisión, Componentes de motor y Eléctrico**. En conjunto acumulan el 52,8% de las compras. Transmisión sigue siendo el rubro más importante, con un total importado de USD 2.282 millones que representan un 22,2% sobre el total, similar a 2021. El principal origen de compra de este grupo es Brasil (USD 627 millones), seguido por Japón (USD 365 millones). Luego se encuentra Componentes de Motor, que acumuló importaciones por USD 1.689 millones, un 22,5% más que el año anterior. Entre los principales orígenes se encuentran Brasil (USD 341 millones), Tailandia (USD 291 millones) y Estados Unidos (USD 193 millones), que en conjunto acumulan casi el 49% de las compras de este rubro. En tercer lugar se ubicó Eléctrico, con USD 1.465 millones de importaciones (16,4% del total), aumentando las compras en un 28,9% respecto a 2021.

## IMPORTACIONES POR GRUPO DE PRODUCTOS

GRUPO	USD CIF 2022	Part. %	Var. % 22/21
Transmisión	2.282.255.658	22,2%	23,8%
Componentes de motor	1.688.722.448	16,4%	22,5%
Eléctrico	1.464.783.423	14,2%	28,9%
Carrocería y sus partes	1.018.092.800	9,9%	33,6%
Motores	919.055.869	8,9%	19,7%
Ruedas, neumáticos y cámaras	617.620.596	6,0%	55,2%
Equipamiento Interior	481.235.901	4,7%	7,6%
Sistema de amortiguación, dirección y suspensión	392.617.285	3,8%	27,8%
Otras autopartes de plástico	360.078.460	3,5%	15,8%
Otras autopartes varias	280.769.148	2,7%	25,2%
Frenos	269.615.122	2,6%	25,3%
Otras autopartes de metal	186.280.569	1,8%	14,0%
Otras autopartes de caucho	151.378.475	1,5%	19,7%
Forja y Fundición	120.515.848	1,2%	24,5%
Acondicionador de aire, calefacción y sus compon	55.413.623	0,5%	67,8%
<b>TOTAL</b>	<b>10.288.435.223</b>		<b>25,3%</b>

*Fuente: AFAC en base a ABECEB e INDEC*

## PRINCIPALES SOCIOS COMERCIALES

Los países con los que Argentina tuvo mayor intercambio comercial para el sector autopartista durante los primeros nueve meses de 2022 fueron, en primer lugar, **Brasil** con un saldo negativo de USD 1.734 millones, en segundo lugar **Tailandia** con una balanza comercial negativa de USD 992 millones, en tercer lugar **China**, con un déficit de USD 841 millones y en cuarto lugar **Estados Unidos** con un saldo deficitario de USD 384 millones. Si se considera al **Bloque de la UE**, enero-septiembre de 2022 cerró con saldo negativo de USD 1.317 millones, lo que lo dejaría en segundo lugar, después de Brasil.

## PRINCIPALES SOCIOS COMERCIALES

Ranking	País/Bloque	2022			Var.% Saldo 21/22
		Exportaciones	Importaciones	Saldo	
1	Brasil	1.000.538.403	3.318.100.436	-2.317.562.033	53,9%
2	UE	134.943.992	1.921.153.875	-1.786.209.883	7,2%
3	Tailandia	375.688	1.328.799.999	-1.328.424.311	25,4%
4	China	2.301.747	1.109.533.664	-1.107.231.917	36,4%
5	Estados Unidos	101.272.596	594.956.609	-493.684.013	21,6%

*Fuente: AFAC en base a ABECEB e INDEC*

- **BRASIL**

El **déficit comercial** de autopartes con Brasil aumentó un 53,9% durante 2022 comparado con el año anterior, **pasando de USD 1.506 millones a USD 2.318 millones**. Este aumento en el déficit se debió fundamentalmente al aumento registrado en las importaciones, ya que también aumentaron las exportaciones, aunque en menor medida.


Las **compras al país vecino** pasaron de USD 2.382 millones a USD 3.318 millones, lo que representó un aumento del **39,3%**. Entre los principales rubros importados encontramos **Transmisión** (USD 629 millones), **Eléctrico** (USD 502 millones), **Carrocerías y sus partes** (USD 419 millones) y **Ruedas, neumáticos y cámaras** (USD 349 millones). En conjunto representan el 57,2% de las importaciones realizadas desde Brasil.

Por su parte, las **exportaciones** de autopartes a Brasil se **incrementaron en un 14,2%**, pasando de USD 876 millones a USD 1.001 millones durante 2022. Este monto representa un 65,7% del total de las ventas al exterior. Los principales rubros exportados fueron **Motores** (USD 325 millones), **Transmisión** (USD 319 millones) y **Componentes de motor** (USD 176 millones).

- **UE**

Durante el periodo enero-diciembre de 2022 se registró un aumento en el saldo negativo del intercambio comercial con la Unión Europea. El **déficit comercial** de autopartes alcanzó los **USD 1.786 millones**, incrementando el saldo obtenido en 2021 un 7,2%. Las importaciones tuvieron un aumento de 6,9% interanual, alcanzando los USD 1.921 millones. Las exportaciones, por su parte, aumentaron un 2,6%, pasando de USD 132 millones en 2021 a USD 135 millones en 2022.

Dentro del bloque de la UE, **Alemania** es el principal socio comercial de la Argentina. Las importaciones realizadas durante los doce meses de 2022 acumularon USD 551 millones, un 4,9% menos que en el mismo periodo de 2021. Las exportaciones también experimentaron una caída que rondó en 26,3%, ubicándose en USD 27 millones. De esta manera, el déficit comercial con dicho país se redujo durante el periodo analizado un 3,5%, cerrando en USD 525 millones.



Los principales rubros importados desde Alemania fueron Transmisión (USD 179 millones), que también fue el principal exportado (USD 7,8 millones) y Componentes de Motor (USD 90 millones).

Además de Alemania, **Francia y España** también fueron importantes socios comerciales de Argentina. En el caso del primero, durante el periodo analizado se registraron importaciones por USD 310 millones (+28,9% i.a.) y exportaciones por USD 5 millones (-21,7% i.a.), generando un déficit de USD 305 millones (+30,3% i.a.). En el caso de España, las importaciones ascendieron a USD 186 millones (+53,7% i.a.) y las exportaciones a USD 12 millones (-51,5% i.a.), siendo el déficit comercial de USD 174 millones (+79,6% i.a.).

- **TAILANDIA**

La relación comercial con Tailandia durante el periodo analizado fue netamente importadora, ya que prácticamente no se realizaron exportaciones (USD 375.688; -95,0% i.a.).

Las importaciones desde el país asiático ascendieron a USD 1.329 millones, un 24,5% más que en 2021. Entre los principales productos importados se encuentran Motores (USD 315 millones), Componentes de Motor (USD 291 millones) y Carrocería y sus partes (USD 164 millones), que representan en conjunto el 58,0% de las importaciones.

- **CHINA**

La balanza comercial con China, al igual que lo es con los socios más importantes, es deficitaria (USD 1.107 millones de déficit durante 2022, +36,4% i.a.).


Las importaciones desde China fueron de USD 1.110 millones durante 2022, incrementándose 36,4% respecto a 2021. Los rubros que más se importaron en este periodo fueron Eléctrico (USD 210 millones), Componentes de Motor (USD 191 millones) y Transmisión (USD 171 millones). En conjunto representaron el 51,5% del total importado desde este origen.

Las exportaciones, en tanto, fueron de USD 2,3 millones, aumentando un 52,6% respecto a 2021. Las principales ventas fueron Componentes de motor (USD 1,6 millones) y Transmisión (USD 278 mil).

- **ESTADOS UNIDOS**

El saldo comercial con Estados Unidos también fue deficitario. El saldo negativo pasó de USD 406 millones para el año 2021 a USD 494 millones en 2022, registrando un aumento de 21,6% interanual.

Durante el periodo enero-diciembre de 2022 las importaciones fueron de USD 595 millones, un 19,9% más que en el mismo periodo de 2021. Componentes de Motor (USD 193 millones), Transmisión (USD 191 millones) y Eléctrico (USD 51 millones) fueron los principales rubros comprados a este país y constituyen el 73,1% de lo importado.



En cuanto a las exportaciones, se registró un aumento de 11,8%, pasando de USD 91 millones a USD 101 millones en 2022. Los principales rubros exportados fueron Ruedas, neumáticos y cámaras (USD 38 millones) y Componentes de motor (USD 34 millones). Ambos constituyeron el 71,3% de las ventas realizadas a este destino.

*Dpto. Asuntos Económicos de AFAC*

---

## ANEXO

### Balanza comercial global de autopartes

Cifras en millones de dólares (Exportaciones a valores FOB, Importaciones CIF)

Período	Exportaciones		Importaciones		Balanza Comercial
	USD FOB (millones)	Cant. de destinos	USD CIF (millones)	Cant. de orígenes	USD (millones)
2002	1.085	132	1.120	89	-36
2003	1.115	141	1.632	99	-517
2004	1.431	142	2.630	111	-1.199
2005	1.641	141	3.385	114	-1.744
2006	1.858	144	4.375	116	-2.517
2007	2.273	144	6.288	131	-4.015
2008	2.571	142	7.793	132	-5.223
2009	1.928	147	5.496	134	-3.568
2010	2.433	146	8.729	118	-6.297
2011	2.606	141	10.766	128	-8.160
2012	2.548	146	10.198	137	-7.650
2013	2.632	135	10.714	138	-8.081
2014	2.200	148	8.835	130	-6.635
2015	1.655	134	7.999	102	-6.344
2016	1.512	128	7.327	132	-5.816
2017	1.642	129	8.352	149	-6.709
2018	1.580	140	8.358	141	-6.778
2019	1.567	130	6.247	143	-4.679
2020	1.051	115	4.889	136	-3.744
2021	1.363	127	8.210	152	-6.828
2022	1.522	131	10.288	157	-8.766

Fuente: ABCECB en base a INDEC, Aduana y MDIC (Brasil)



### Importaciones de Autopartes por Origen

País	CIF USD 2022	Part. %	Part. Acum. %	CIF USD 2021	Var. % 22/21
Brasil	3.318.100.436	32,3%	32,3%	2.382.084.376	39,3%
Tailandia	1.328.799.999	12,9%	45,2%	1.066.918.919	24,5%
China	1.109.533.664	10,8%	56,0%	813.254.278	36,4%
Japón	614.395.999	6,0%	73,1%	536.569.009	14,5%
Estados Unidos	594.956.609	5,8%	67,1%	496.417.214	19,9%
Alemania	551.123.877	5,4%	61,3%	579.468.839	-4,9%
México	478.748.010	4,7%	77,7%	368.768.522	29,8%
Francia	309.742.566	3,0%	80,7%	240.209.148	28,9%
Italia	191.165.562	1,9%	82,6%	167.647.725	14,0%
España	185.886.132	1,8%	86,9%	120.911.290	53,7%
Hungría	130.374.520	1,3%	83,9%	180.708.380	-27,9%
Polonia	129.119.901	1,3%	85,1%	137.888.481	-6,4%
Corea, República de	104.686.399	1,0%	88,7%	66.522.800	57,4%
República Checa	100.034.912	1,0%	91,3%	84.907.621	17,8%
India	87.431.503	0,8%	93,1%	69.330.774	26,1%
Sudáfrica	85.157.399	0,8%	89,6%	99.326.076	-14,3%
Uruguay	83.597.126	0,8%	87,7%	64.171.574	30,3%
Filipinas	74.650.550	0,7%	90,3%	76.660.246	-2,6%
Rumania	64.311.285	0,6%	91,9%	55.963.774	14,9%
Reino Unido	39.141.607	0,4%	92,3%	42.546.219	-8,0%
Resto del Mundo	707.477.167	6,9%	100,0%	560.167.230	26,3%
<b>TOTAL</b>	<b>10.288.435.223</b>			<b>8.210.442.492</b>	<b>25,3%</b>

Fuente: AFAC en base a ABECEB, INDEC, Aduana y MDIC (Brasil)

### Exportaciones de Autopartes por Destino

País	FOB USD 2022	Part. %	Part. Acum. %	FOB USD 2021	Var. % 22/21
Brasil	1.000.538.403	65,7%	65,7%	876.426.481	14,2%
Estados Unidos	101.272.596	6,7%	72,4%	90.560.531	11,8%
México	51.985.704	3,4%	83,9%	43.053.777	20,7%
Uruguay	48.226.183	3,2%	89,6%	33.586.992	43,6%
Chile	46.826.898	3,1%	78,0%	39.120.894	19,7%
Polonia	39.070.232	2,6%	86,5%	25.900.005	50,9%
Sudáfrica	38.140.238	2,5%	80,5%	33.858.323	12,6%
Alemania	26.554.052	1,7%	74,1%	36.047.228	-26,3%
Paraguay	25.199.316	1,7%	91,6%	21.539.351	17,0%
Suecia	20.035.340	1,3%	96,2%	7.228.453	177,2%
Colombia	17.647.453	1,2%	93,8%	15.964.812	10,5%
Portugal	15.444.228	1,0%	92,6%	12.153.382	27,1%
Perú	12.604.785	0,8%	97,0%	13.246.468	-4,8%
España	11.547.279	0,8%	74,9%	23.817.768	-51,5%
Bolivia	10.853.386	0,7%	94,5%	11.238.246	-3,4%
Italia	6.213.624	0,4%	97,5%	7.800.563	-20,3%
Francia	4.967.501	0,3%	90,0%	6.346.379	-21,7%
Canadá	3.449.538	0,2%	94,9%	8.504.824	-59,4%
Eslovaquia	2.155.133	0,1%	94,6%	4.338.329	-50,3%
India	1.235.497	0,1%	97,1%	3.361.702	-63,2%
Resto del mundo	38.070.332	2,5%	100,0%	49.163.235	-22,6%
<b>TOTAL</b>	<b>1.522.037.718</b>			<b>1.363.257.744</b>	<b>11,6%</b>

Fuente: AFAC en base a ABECEB, INDEC, Aduana y MDIC (Brasil)

## Principales Socios Comerciales en Autopartes

Balance de comercio bilateral por rubros para 2021 y 2022

BRASIL						
Rubro	Importaciones		Exportaciones		Saldo	
	2021	2022	2021	2022	2021	2022
Acondicionador de aire, calefacción y sus componentes	26.867.457	47.816.778	5.215	5.133	-26.862.242	-47.811.645
Carrocería y sus partes	266.975.023	419.034.254	27.862.145	35.959.916	-239.112.878	-383.074.338
Componentes de motor	274.561.357	341.014.488	129.159.525	175.851.534	-145.401.832	-165.162.954
Eléctrico	368.121.249	502.219.601	15.970.066	19.607.029	-352.151.183	-482.612.572
Equipamiento Interior	112.668.274	120.880.369	4.851.785	2.275.803	-107.816.489	-118.604.566
Forja y Fundición	24.991.129	37.601.120	1.841.351	3.020.246	-23.149.778	-34.580.874
Frenos	107.396.337	151.947.544	551.335	989.047	-106.845.002	-150.958.497
Motores	193.719.703	313.054.023	255.852.684	325.233.146	62.132.981	12.179.123
Otras autopartes de caucho	52.771.606	67.752.520	5.408.387	5.179.211	-47.363.219	-62.573.309
Otras autopartes de metal	42.425.031	37.528.402	1.142.114	892.149	-41.282.917	-36.636.253
Otras autopartes de plástico	44.783.449	54.034.631	23.884.588	22.026.224	-20.898.861	-32.008.407
Otras autopartes varias	42.053.975	57.687.623	5.274.506	7.449.172	-36.779.469	-50.238.451
Ruedas, neumáticos y cámaras	235.310.893	348.622.945	42.884.948	34.081.042	-192.425.945	-314.541.903
Sistema de amortiguación, dirección y suspensión	138.944.395	190.264.739	41.423.476	49.391.356	-97.520.919	-140.873.383
Transmisión	450.494.498	628.641.399	320.314.356	318.577.395	-130.180.142	-310.064.004
<b>TOTAL</b>	<b>2.382.084.376</b>	<b>3.318.100.436</b>	<b>876.426.481</b>	<b>1.000.538.403</b>	<b>-1.505.657.895</b>	<b>-2.317.562.033</b>

Fuente: AFAC en base a ABECEB y MDIC

TAILANDIA						
Rubro	Importaciones		Exportaciones		Saldo	
	2021	2022	2021	2022	2021	2022
Acondicionador de aire, calefacción y sus componentes	7.023	495			-7.023	-495
Carrocería y sus partes	139.820.406	164.074.488	24.865	2.637	-139.795.541	-164.071.851
Componentes de motor	223.437.039	291.164.933	6.155.328	273.937	-217.281.711	-290.890.996
Eléctrico	86.556.768	119.338.501	536.664	38.193	-86.020.104	-119.300.308
Equipamiento Interior	64.883.755	75.735.001		5.605	-64.883.755	-75.729.396
Forja y Fundición	14.359.997	15.046.331	500		-14.359.497	-15.046.331
Frenos	28.923.979	25.803.073			-28.923.979	-25.803.073
Motores	237.350.076	315.223.121		374	-237.350.076	-315.222.747
Otras autopartes de caucho	15.862.264	20.795.888	2.497	271	-15.859.767	-20.795.617
Otras autopartes de metal	7.543.736	9.999.275	46.521	33.389	-7.497.215	-9.965.886
Otras autopartes de plástico	23.782.514	27.940.487	701.737	10.521	-23.080.778	-27.929.966
Otras autopartes varias	27.560.480	34.501.137	3.193	478	-27.557.287	-34.500.659
Ruedas, neumáticos y cámaras	17.249.190	31.309.925			-17.249.190	-31.309.925
Sistema de amortiguación, dirección y suspensión	31.703.091	35.566.282			-31.703.091	-35.566.282
Transmisión	147.878.602	162.301.061	15.565	10.282	-147.863.037	-162.290.779
<b>TOTAL</b>	<b>1.066.918.919</b>	<b>1.328.799.999</b>	<b>7.486.869</b>	<b>375.688</b>	<b>-1.059.432.050</b>	<b>-1.328.424.311</b>

Fuente: AFAC en base a ABECEB, INDEC y Aduana

CHINA						
Rubro	Importaciones		Exportaciones		Saldo	
	2021	2022	2021	2022	2021	2022
Acondicionador de aire, calefacción y sus componentes	3.047.516	3.752.296			-3.047.516	-3.752.296
Carrocería y sus partes	18.522.163	29.679.727	271.827	267.939	-18.250.336	-29.411.788
Componentes de motor	133.908.331	191.182.330	882.140	1.611.563	-133.026.191	-189.570.767
Eléctrico	156.070.074	209.707.837	84.826	118.765	-155.985.248	-209.589.072
Equipamiento Interior	33.654.190	36.358.596	14.688		-33.639.501	-36.358.596
Forja y Fundición	12.056.910	16.916.299			-12.056.910	-16.916.299
Frenos	5.668.804	9.180.765			-5.668.804	-9.180.765
Motores	810.061	2.972.871	7.631		-802.430	-2.972.871
Otras autopartes de caucho	18.353.979	19.160.371	113.005	7.414	-18.240.974	-19.152.957
Otras autopartes de metal	40.996.287	52.577.282			-40.996.287	-52.577.282
Otras autopartes de plástico	97.312.834	117.218.805	70.252	15.715	-97.242.583	-117.203.090
Otras autopartes varias	42.086.302	55.292.000	16.800	1.821	-42.069.502	-55.290.179
Ruedas, neumáticos y cámaras	70.758.099	143.800.213			-70.758.099	-143.800.213
Sistema de amortiguación, dirección y suspensión	43.187.018	51.044.915	4	32	-43.187.014	-51.044.883
Transmisión	136.821.709	170.689.357	46.883	278.498	-136.774.827	-170.410.859
<b>TOTAL</b>	<b>813.254.278</b>	<b>1.109.533.664</b>	<b>1.508.056</b>	<b>2.301.747</b>	<b>-811.746.222</b>	<b>-1.107.231.917</b>

Fuente: AFAC en base a ABECEB, INDEC y Aduana

ESTADOS UNIDOS						
Rubro	Importaciones		Exportaciones		Saldo	
	2021	2022	2021	2022	2021	2022
Acondicionador de aire, calefacción y sus componentes	149.283	291.231	2.317	15.160	-146.966	-276.071
Carrocería y sus partes	14.773.205	17.910.264	710.125	634.903	-14.063.080	-17.275.361
Componentes de motor	145.697.947	193.321.845	23.127.248	33.729.460	-122.570.699	-159.592.385
Eléctrico	44.948.632	50.790.264	2.607.649	2.494.921	-42.340.983	-48.295.343
Equipamiento Interior	23.597.084	22.859.308	3.314.873	2.253.983	-20.282.212	-20.605.325
Forja y Fundición	1.229.456	1.738.507	167.739	130.910	-1.061.716	-1.607.597
Frenos	5.331.406	5.750.348	238.031	44.116	-5.093.374	-5.706.232
Motores	5.391.196	4.377.275	295.886	292.401	-5.095.310	-4.084.874
Otras autopartes de caucho	7.297.302	9.866.825	5.872.087	4.241.893	-1.425.214	-5.624.932
Otras autopartes de metal	19.220.421	25.528.726	2.310.922	1.101.622	-16.909.498	-24.427.104
Otras autopartes de plástico	24.814.987	26.240.690	4.407.380	3.801.580	-20.407.607	-22.439.110
Otras autopartes varias	25.230.634	31.129.747	922.364	1.460.410	-24.308.270	-29.669.336
Ruedas, neumáticos y cámaras	6.281.746	7.205.799	32.693.669	38.461.469	26.411.923	31.255.670
Sistema de amortiguación, dirección y suspensión	7.612.316	7.315.622	5.560.023	5.422.499	-2.052.293	-1.893.123
Transmisión	164.841.601	190.630.158	8.330.219	7.187.270	-156.511.382	-183.442.888
<b>TOTAL</b>	<b>496.417.214</b>	<b>594.956.609</b>	<b>90.560.531</b>	<b>101.272.596</b>	<b>-405.856.683</b>	<b>-493.684.013</b>

Fuente: AFAC en base a ABECEB, INDEC y Aduana

ALEMANIA						
Rubro	Importaciones		Exportaciones		Saldo	
	2021	2022	2021	2022	2021	2022
Acondicionador de aire, calefacción y sus componentes	365.044	451.570			-365.044	-451.570
Carrocería y sus partes	57.480.160	64.237.318	5.325.690	5.311.277	-52.154.470	-58.926.041
Componentes de motor	89.320.707	89.959.711	6.489.841	5.224.816	-82.830.866	-84.734.894
Eléctrico	45.770.612	42.332.373	406.027	444.570	-45.364.584	-41.887.803
Equipamiento Interior	31.353.254	25.957.540	267.186	245.367	-31.086.067	-25.712.172
Forja y Fundición	5.336.274	4.500.163	95.043	16.357	-5.241.231	-4.483.806
Frenos	8.482.184	5.875.046	33.707	7.767	-8.448.477	-5.867.279
Motores	89.494.138	76.360.819	79.985	66.966	-89.414.153	-76.293.854
Otras autopartes de caucho	5.832.935	6.276.368	1.131.646	823.033	-4.701.289	-5.453.335
Otras autopartes de metal	5.734.578	4.457.126	49.022	122.186	-5.685.557	-4.334.940
Otras autopartes de plástico	22.137.171	21.105.702	215.399	240.373	-21.921.772	-20.865.329
Otras autopartes varias	17.420.853	16.996.387	811.340	933.272	-16.609.513	-16.063.115
Ruedas, neumáticos y cámaras	4.054.900	4.104.397	177.496	41.278	-3.877.404	-4.063.119
Sistema de amortiguación, dirección y suspensión	10.183.831	9.951.304	8.996.812	5.234.996	-1.187.019	-4.716.308
Transmisión	186.502.197	178.558.053	11.968.032	7.841.795	-174.534.165	-170.716.258
<b>TOTAL</b>	<b>579.468.839</b>	<b>551.123.877</b>	<b>36.047.228</b>	<b>26.554.052</b>	<b>-543.421.611</b>	<b>-524.569.825</b>

Fuente: AFAC en base a ABECEB, INDEC y Aduana

JAPÓN						
Rubro	Importaciones		Exportaciones		Saldo	
	2021	2022	2021	2022	2021	2022
Acondicionador de aire, calefacción y sus componentes	4.712	15.506			-4.712	-15.506
Carrocería y sus partes	10.826.052	14.045.501	12.436	826	-10.813.616	-14.044.675
Componentes de motor	96.718.704	106.329.987	14.897	16.879	-96.703.807	-106.313.108
Eléctrico	45.237.439	62.776.810	31.111	31.519	-45.206.328	-62.745.291
Equipamiento Interior	15.206.085	13.923.632	58.447	8.272	-15.147.638	-13.915.360
Forja y Fundición	857.828	1.172.748			-857.828	-1.172.748
Frenos	13.322.336	8.954.278	153	4.470	-13.322.183	-8.949.808
Motores	738.492	1.737.322			-738.492	-1.737.322
Otras autopartes de caucho	2.248.751	2.475.703	6	63	-2.248.746	-2.475.640
Otras autopartes de metal	2.555.065	2.030.952	135		-2.554.930	-2.030.952
Otras autopartes de plástico	7.289.941	8.035.539	22.783	5.663	-7.267.157	-8.029.876
Otras autopartes varias	12.000.207	13.868.537	6.946	1.494	-11.993.261	-13.867.043
Ruedas, neumáticos y cámaras	3.106.655	6.964.138	18.507	3.075	-3.088.149	-6.961.063
Sistema de amortiguación, dirección y suspensión	3.565.221	7.162.415	67.615		-3.497.607	-7.162.415
Transmisión	322.891.521	364.902.933	62.305	34.408	-322.829.216	-364.868.524
<b>TOTAL</b>	<b>536.569.009</b>	<b>614.395.999</b>	<b>295.341</b>	<b>106.670</b>	<b>-536.273.668</b>	<b>-614.289.330</b>

Fuente: AFAC en base a ABECEB, INDEC y Aduana

FRANCIA						
Rubro	Importaciones		Exportaciones		Saldo	
	2021	2022	2021	2022	2021	2022
Acondicionador de aire, calefacción y sus componentes	73.736	119.012			-73.736	-119.012
Carrocería y sus partes	15.458.720	14.897.497	385.851	343.672	-15.072.869	-14.553.824
Componentes de motor	35.454.669	36.018.002	2.072.243	2.572.355	-33.382.426	-33.445.647
Eléctrico	29.963.957	31.846.176	1.091.449	319.787	-28.872.507	-31.526.389
Equipamiento Interior	4.157.632	3.679.684	491.033	384.566	-3.666.599	-3.295.118
Forja y Fundición	5.061.953	6.611.168	1.555	1.567	-5.060.398	-6.609.600
Frenos	4.740.046	2.884.220	34.789	1.343	-4.705.256	-2.882.877
Motores	79.641.452	94.599.981			-79.641.452	-94.599.981
Otras autopartes de caucho	2.108.260	2.362.626	30.945	2.152	-2.077.315	-2.360.474
Otras autopartes de metal	965.993	4.741.251	11.694	9.656	-954.299	-4.731.596
Otras autopartes de plástico	5.932.264	6.206.100	266.408	399.935	-5.665.856	-5.806.165
Otras autopartes varias	6.411.215	9.776.284	65.705	40.810	-6.345.510	-9.735.474
Ruedas, neumáticos y cámaras	1.537.767	2.409.177	12.090	1.332	-1.525.677	-2.407.846
Sistema de amortiguación, dirección y suspensión	11.361.695	11.331.272	28.916	15.286	-11.332.779	-11.315.987
Transmisión	37.339.789	82.260.117	1.853.699	875.040	-35.486.090	-81.385.077
<b>TOTAL</b>	<b>240.209.148</b>	<b>309.742.566</b>	<b>6.346.379</b>	<b>4.967.501</b>	<b>-233.862.769</b>	<b>-304.775.065</b>

Fuente: AFAC en base a ABECEB, INDEC y Aduana

MÉXICO						
Rubro	Importaciones		Exportaciones		Saldo	
	2021	2022	2021	2022	2021	2022
Acondicionador de aire, calefacción y sus componentes	295	1.019	6.917		6.622	-1.019
Carrocería y sus partes	100.277.767	126.513.983	1.395.576	1.372.464	-98.882.191	-125.141.519
Componentes de motor	38.935.471	56.155.671	23.308.427	24.872.038	-15.627.044	-31.283.634
Eléctrico	63.549.346	80.386.174	357.497	994.455	-63.191.849	-79.391.719
Equipamiento Interior	46.919.202	52.160.837	156.408	337.478	-46.762.794	-51.823.359
Forja y Fundición	9.879.814	12.534.632	10.875	17.175	-9.868.939	-12.517.456
Frenos	9.281.759	16.329.792	19.685	5.421	-9.262.074	-16.324.371
Motores	7.014.014	5.870.505	4.530.293	7.749.798	-2.483.722	1.879.294
Otras autopartes de caucho	1.565.537	1.521.242	417.575	724.146	-1.147.963	-797.096
Otras autopartes de metal	3.912.137	3.738.930	2.985.081	4.644.811	-927.056	905.881
Otras autopartes de plástico	14.920.902	15.077.657	1.120.878	1.718.178	-13.800.023	-13.359.478
Otras autopartes varias	4.094.582	4.730.727	441.592	523.062	-3.652.990	-4.207.665
Ruedas, neumáticos y cámaras	4.593.202	6.922.076	487.574	274.893	-4.105.629	-6.647.183
Sistema de amortiguación, dirección y suspensión	10.271.467	20.994.951	2.746.971	3.534.132	-7.524.496	-17.460.819
Transmisión	53.553.025	75.809.814	5.068.429	5.217.652	-48.484.596	-70.592.162
<b>TOTAL</b>	<b>368.768.522</b>	<b>478.748.010</b>	<b>43.053.777</b>	<b>51.985.704</b>	<b>-325.714.745</b>	<b>-426.762.306</b>

Fuente: AFAC en base a ABECEB, INDEC y Aduana

ITALIA						
Rubro	Importaciones		Exportaciones		Saldo	
	2021	2022	2021	2022	2021	2022
Acondicionador de aire, calefacción y sus componentes	306.018	5.697			-306.018	-5.697
Carrocería y sus partes	5.164.175	8.599.368	277.142	185.259	-4.887.033	-8.414.109
Componentes de motor	44.180.411	47.573.679	5.344.991	3.707.211	-38.835.420	-43.866.468
Eléctrico	14.658.240	16.443.291	186.020	307.279	-14.472.220	-16.136.012
Equipamiento Interior	6.607.538	5.461.731	340.757	96.412	-6.266.782	-5.365.319
Forja y Fundición	2.647.079	3.014.388	23		-2.647.056	-3.014.388
Frenos	1.983.483	3.124.648		749	-1.983.483	-3.123.900
Motores	1.218.471	714.525			-1.218.471	-714.525
Otras autopartes de caucho	5.848.806	4.824.662	26.879	10.569	-5.821.926	-4.814.094
Otras autopartes de metal	7.771.415	8.645.498	3.613	88.296	-7.767.803	-8.557.202
Otras autopartes de plástico	11.456.021	11.500.337	75.811	150.621	-11.380.211	-11.349.716
Otras autopartes varias	16.541.351	18.409.414	20.509	18.365	-16.520.842	-18.391.049
Ruedas, neumáticos y cámaras	3.730.753	4.716.832	110.498	476	-3.620.254	-4.716.356
Sistema de amortiguación, dirección y suspensión	1.798.536	3.188.808	16.027	27.008	-1.782.509	-3.161.800
Transmisión	43.735.428	54.942.684	1.398.293	1.621.379	-42.337.135	-53.321.304
<b>TOTAL</b>	<b>167.647.725</b>	<b>191.165.562</b>	<b>7.800.563</b>	<b>6.213.624</b>	<b>-159.847.161</b>	<b>-184.951.938</b>

Fuente: AFAC en base a ABCEB, INDEC y Aduana

COREA						
Rubro	Importaciones		Exportaciones		Saldo	
	2021	2022	2021	2022	2021	2022
Acondicionador de aire, calefacción y sus componentes						
Carrocería y sus partes	4.593.067	6.926.653			-4.593.067	-6.926.653
Componentes de motor	7.648.854	9.250.729	5.858	45.515	-7.642.996	-9.205.214
Eléctrico	9.882.016	9.749.263	159	8.420	-9.881.857	-9.740.843
Equipamiento Interior	701.299	760.164		194	-701.299	-759.970
Forja y Fundición	656.366	1.111.097	42		-656.324	-1.111.097
Frenos	578.217	962.807			-578.217	-962.807
Motores	94.462	244.281			-94.462	-244.281
Otras autopartes de caucho	857.488	934.903		30	-857.488	-934.873
Otras autopartes de metal	662.740	730.633			-662.740	-730.633
Otras autopartes de plástico	2.401.854	3.576.123	570	420	-2.401.284	-3.575.703
Otras autopartes varias	886.275	1.567.056	6	617	-886.269	-1.566.440
Ruedas, neumáticos y cámaras	5.313.915	10.221.673			-5.313.915	-10.221.673
Sistema de amortiguación, dirección y suspensión	1.533.705	1.494.774		86	-1.533.705	-1.494.688
Transmisión	30.712.542	57.156.244	35.807		-30.676.735	-57.156.244
<b>TOTAL</b>	<b>66.522.800</b>	<b>104.686.399</b>	<b>42.442</b>	<b>55.281</b>	<b>-66.480.358</b>	<b>-104.631.118</b>

Fuente: AFAC en base a ABCEB, INDEC y Aduana

## Comercio Bilateral de Autopartes - Argentina - UE28

Cifras en millones de dólares (Exportaciones a valores FOB, Importaciones CIF)

FLUJO	2021 (A)	2022 (B)	Diferencia (B-A)	Variación (B/A)
Exportaciones	131.547.963	134.943.992	3.396.029	2,6%
Importaciones	1.797.523.614	1.921.153.875	123.630.261	6,9%
Saldo	-1.665.975.651	-1.786.209.883	-120.234.232	7,2%

Fuente: AFAC en base a ABECEB, INDEC y Aduana

## Comercio Bilateral con la UE por País

(Exportaciones a valores FOB, Importaciones CIF)

Miembros UE	Exportaciones		Importaciones		Saldo	
	2021	2022	2021	2022	2021	2022
Alemania	36.047.228	26.554.052	579.468.839	551.123.877	-543.421.611	-524.569.825
Francia	6.346.379	4.967.501	240.209.148	309.742.566	-233.862.769	-304.775.065
España	23.817.768	11.547.279	120.911.290	185.886.132	-97.093.521	-174.338.853
Italia	7.800.563	6.213.624	167.647.725	191.165.562	-159.847.161	-184.951.938
Polonia	25.900.005	39.070.232	137.888.481	129.119.901	-111.988.476	-90.049.670
Hungría	968.732	147.548	180.708.380	130.374.520	-179.739.647	-130.226.972
República Checa	98.898	266.370	84.907.621	100.034.912	-84.808.723	-99.768.543
Rumania	84.781	68.855	55.963.774	64.311.285	-55.878.994	-64.242.430
Suecia	7.228.453	20.035.340	33.707.279	41.132.614	-26.478.826	-21.097.274
Portugal	12.153.382	15.444.228	25.046.152	37.209.138	-12.892.770	-21.764.910
Reino Unido	1.110.654	1.017.274	42.546.219	39.141.607	-41.435.565	-38.124.333
Eslovaquia	4.338.329	2.155.133	31.715.834	35.893.632	-27.377.504	-33.738.499
Austria	1.372.840	2.099.321	37.047.036	31.482.416	-35.674.196	-29.383.095
Países Bajos	2.231.208	1.480.564	14.651.652	19.216.405	-12.420.445	-17.735.841
Bélgica	1.903.921	3.183.536	13.087.085	15.365.097	-11.183.164	-12.181.561
Dinamarca	26.407	473.272	9.426.551	13.404.367	-9.400.144	-12.931.095
Finlandia	3.014	54.723	9.729.146	11.598.405	-9.726.131	-11.543.682
Bulgaria	13.140	24.808	5.103.406	4.690.388	-5.090.266	-4.665.580
Eslovenia	3.350		3.497.504	4.236.888	-3.494.154	-4.236.888
Lituania		913	530.744	1.637.277	-530.744	-1.636.363
Irlanda	8.805	20	900.175	1.197.995	-891.370	-1.197.975
Luxemburgo	450		942.104	923.788	-941.654	-923.788
Grecia	78.015	118.598	413.317	612.431	-335.302	-493.833
Malta			731.575	704.096	-731.575	-704.096
Letonia	7.167	15.802	266.714	367.381	-259.547	-351.578
Estonia	4.473	4.522	380.140	329.756	-375.666	-325.234
Mónaco			1.713	171.732	-1.713	-171.732
Chipre		477	86.266	69.055	-86.266	-68.577
San Marino			7.747	10.651	-7.747	-10.651
<b>TOTAL</b>	<b>131.547.963</b>	<b>134.943.992</b>	<b>1.797.523.614</b>	<b>1.921.153.875</b>	<b>-1.665.975.651</b>	<b>-1.786.209.883</b>

Fuente: AFAC en base a ABECEB, INDEC y Aduana